



THE WALL
emanuel dimas de melo pimenta
berlin 2009

to Alfred Gerhard Schwarz



Alfred Gerhard Schwarz, to whom this photographic essay is dedicated, was born in Heidelberg, Germany, in 1927. His father was the owner of the city's newspaper. With Nazism, he was forced to flee. He went to London and then to Sao Paulo, Brazil. There, he later met my father. They began working together and became great friends. Alfred Gerhard Schwarz is a second father to me. He played flute – he had a beautiful instrument in ebony. Ever since I was a child, in the many times we talked about History or about facts from newspapers, he took me in front of a world map. «When thinking about History or read a newspaper, you should look the planet as a whole. Only then you will be able to understand often hidden relations», he said. About thirty-five years ago he offered me a large world map, which is always with me.

When, in November 9 1989, Berlin wall began to be destroyed by the population, Luciana and I tried to find aerial tickets to go there. But there were no seats on flights or places in hotels. Twenty years later, in 2009, we went to Berlin and the wall was already practically disintegrated. There were only few small fragments of it. It was as if the city was absorbing and erasing its terrible past. In 1970s, my father was almost shot by a soldier while filming in the border on the eastern side.

This photographic essay on Berlin's wall is not a metaphor. He enlightens the condition of life. There is no living organism without membrane, without a division, and there is no consciousness without difference. But it is about a condition that has a fractal nature. Even a differential element needs to change. Difference inside difference. What makes us to think about the differences in our own existence, birth and death, power, love, religion, ethics... All articulated inside a network of breakups and integrations, conjunctions and disjunctions, like the bow and the lyre.

Alfred Gerhard Schwarz, a quem este ensaio fotográfico é dedicado, nasceu em Heidelberg, Alemanha, no ano de 1927. O seu pai era dono do jornal da cidade. Com o nazismo, ele foi obrigado a fugir. Chegou a Londres e depois seguiu para São Paulo, Brasil. Lá, mais tarde, conheceu o meu pai. Começaram a trabalhar juntos e se tornaram grandes amigos. Alfred Gerhard Schwarz é um segundo pai para mim. Tocava flauta transversal – tinha um belo instrumento em ébano. Desde quando eu era menino, nas muitas vezes em que conversávamos sobre História ou notícias que vinham nos jornais, ele me levava à frente de um mapa mundi. «Sempre que pensar em História ou ler um jornal, você deve olhar para o planeta como um todo. Apenas assim poderá compreender relações que muitas vezes estão escondidas», dizia. Há cerca de trinta e cinco anos ele me ofereceu um grande mapa mundi, que está sempre comigo.

Quando, em 9 de novembro de 1989, o muro de Berlim começou a ser destruído pela população, Luciana e eu chegamos a procurar passagens aéreas para ir lá. Mas, não haviam lugares nos voos ou nos hotéis. Vinte anos depois, em 2009, seguimos para Berlim e o muro já tinha sido praticamente desintegrado. Restavam apenas pequenos fragmentos. Era como se a cidade estivesse absorvendo e apagando o seu terrível passado. Nos anos 1970, por pouco o meu pai não foi alvejado por um soldado de fronteira quando filmava no lado oriental.

Este ensaio fotográfico sobre o muro de Berlim não é uma metáfora. Ele ilumina a condição da vida. Não há organismo vivo sem membrana, sem uma divisão; assim como não há consciência sem diferença. Mas, trata-se de uma condição de natureza fractal. Mesmo um elemento diferencial precisa mudar para ser. A diferença dentro da diferença. O que nos faz pensar sobre onde estarão as diferenças na nossa própria existência, o nascimento e a morte, o poder, o amor, as religiões, a ética. Tudo articulado numa rede de dissoluções e integrações, conjunções e disjunções, como o arco e a lira.



Alfred Gerhard Schwarz, à qui cet essai photographique est dédié, est né à Heidelberg, Allemagne, en 1927. Son père a été le propriétaire du journal de la ville. Avec le nazisme, il fut obligé de fuir. Il est arrivé à Londres et s'est ensuite rendu à Sao Paulo, Brésil. Là, plus tard, il y a rencontré mon père. Ils ont commencé à travailler ensemble et sont devenus des grands amis. Alfred Gerhard Schwarz est un second père pour moi. Il a joué la flûte traversière – il a eu un bel instrument en ébène. Les nombreuses fois où nous avons parlé de l'Histoire ou des nouvelles trouvées aux journaux, il me plaçait en face d'une carte du monde. «Toujours quand tu penses à l'Histoire ou quand tu lis un journal, tu devrais regarder la planète dans son ensemble. Seulement comme ça tu pouvais comprendre les relations qui sont souvent cachées», il m'avait dit. Il y a environ trente-cinq ans il m'a offert une grande carte du monde, qui est toujours avec moi.

Quand au 9 novembre 1989, le mur de Berlin a commencé à être détruit par la population, Luciana et moi, nous avons fait des tentatifs pour acheter des billets pour y aller. Mais il n'y avait pas de sièges dans des vols ou des places aux hôtels. Vingt ans plus tard, en 2009, nous avons voyagé à Berlin et le mur avait déjà été pratiquement désintégré. Il n'y avait que quelques petits fragments. C'était comme si la ville avait absorbé et effacé son terrible passé. Dans les années 1970, mon père a été presque tué par un soldat lors qu'il filmait dans la frontière au côté oriental.

Cet essai photographique sur le mur de Berlin n'est pas une métaphore. Il éclaire la condition de la vie. Il n'existe aucun organisme vivant sans membrane, sans division, et il n'y a pas de conscience sans différence. Mais c'est une condition qui a une nature fractale. Même un élément différentiel doit changer. La différence dans la différence. Ce qui nous fait penser où sont les différences dans la notre propre existence, la naissance et la mort, le pouvoir, l'amour, la religion, l'éthique. Articulés tous ensemble dans un réseau de ruptures et intégrations, disjonctions et conjonctions, comme l'arc et la lyre.

Alfred Gerhard Schwarz, a qui questo saggio fotografico è dedicato, è nato a Heidelberg, Germania, nel 1927. Suo padre era dono del giornale della città. Con il nazismo, il fu costretto a fuggire. Arrivò a Londra e poi a Sao Paulo, Brasile. Lì, più tarde, ha incontrato mio padre. Hanno iniziato a lavorare insieme e divennero grandi amici. Alfred Gerhard Schwarz è un secondo padre per me. Ha suonato flauto traverso - e a avuto un bel strumento in ebano. Fin da quando io ero giovane, quante volte abbiamo parlato di Storia o sulle novità trovati nei giornali, sempre mi ha preso in fronte a una mappa mundi. «Quando si pensa nella Storia o si legge un giornale, si dovrebbe considerare il pianeta nel suo complesso. Appena così è possibile comprendere le relazioni che sono spesso nascosti», me ha detto. Circa trentacinque anni fa mi ha offerto una grande mappa del mondo, che è sempre con me.

Quando, il 9 novembre 1989, il muro di Berlino cominciò a essere distrutti per la popolazione, Luciana e io abbiamo fatto tentativi di trovare biglietti per andarci là. Ma non c'erano posti sui voli o alberghi. Venti anni dopo, nel 2009, siamo state a Berlino e il muro era già praticamente disintegrato. C'erano solo pochi frammenti di piccole dimensioni. Era come se la città è stata a assorbire e cancellare il suo passato terribile. Nel 1970, mio padre è stato quasi ucciso da un soldato durante le riprese di un film nella frontiera sul il lato orientale.

Questo saggio fotografico su il muro di Berlino non è una metafora. Egli illumina la condizione di vita. Non esiste alcun organismo vivente senza membrana, senza una divisione, come non c'è coscienza senza differenza. Ma questa è una condizione di natura frattale. Anche un elemento differenziale deve essere il cambiamento. La differenza nella differenza. Ciò che ci fa pensare a dove sono le differenze nella nostra stessa esistenza, la nascita e la morte, il potere, l'amore, la religione, l'etica. Tutti insieme articolati in una rete di rotture ed integrazioni, congiunzioni e disgiunzioni, come l'arco e la lira.



check point Charlie
photo by Helga T. H. Mellmann, 1977

Alfred Gerhard Schwarz, a quién este ensayo fotográfico se dedica, nació en Heidelberg, Alemania, en 1927. Su padre era propietario del periódico de la ciudad. Con el nazismo, se vio obligado a huir. Llegó a Londres y luego fue a Sao Paulo, Brasil. Allí, más tarde conoció a mi padre. Ellos empezaron a trabajar juntos y se tornaron grandes amigos. Alfred Gerhard Schwarz es un segundo padre para mí. Él tocaba flauta transversal - tenía un hermoso instrumento en ébano. Las muchas veces que hemos hablado acerca de la Historia o sobre noticias de los periódicos, me llevó por delante de un mapa mundi. «Al pensar en la Historia o al leer un periódico, tu debes considerar el planeta como un todo. Sólo así podrás comprender relaciones que muchas veces están ocultas», me dijo. Hay alrededor de treinta y cinco años, me ofreció un gran mapa del mundo, que siempre está conmigo.

Quando, en el 9 de noviembre de 1989, el muro de Berlín empezó a ser destruido por la población, Luciana y yo llegamos a cercar por billetes aéreos para ir estar allí. Pero no había asientos en los vuelos o hogares en hoteles. Veinte años después, en 2009, estuve en Berlín y el muro ya había sido prácticamente desintegrado. Había sólo unos pocos fragmentos pequeños. Era como si la ciudad operaba para absorber y borrar su terrible pasado. En la década de 1970, por poco mi padre no fue asesinado por un soldado durante el rodaje de un film en la frontera en el lado oriental.

Este ensayo fotográfico sobre el muro de Berlín no es una metáfora. Él ilumina la condición de la vida. No hay ningún organismo vivo sin membrana, sin división, como no hay conciencia sin diferencia. Pero esto es una condición de naturaleza fractal. Incluso un elemento diferencial debe cambiar. La diferencia en la diferencia. Qué nos hace pensar dónde están las diferencias en nuestra propia existencia, el nacimiento y la muerte, el poder, el amor, la religión, la ética. Todos articulados juntos en una red de rupturas y integraziones, conjunciones y disyunciones, como el arco y la lira.

THE WALL

berlin 1989 - 2009

emanuel dimas de melo pimenta

2009



THE WALL

berlin 1989 - 2009

emanuel dimas de melo pimenta

2009

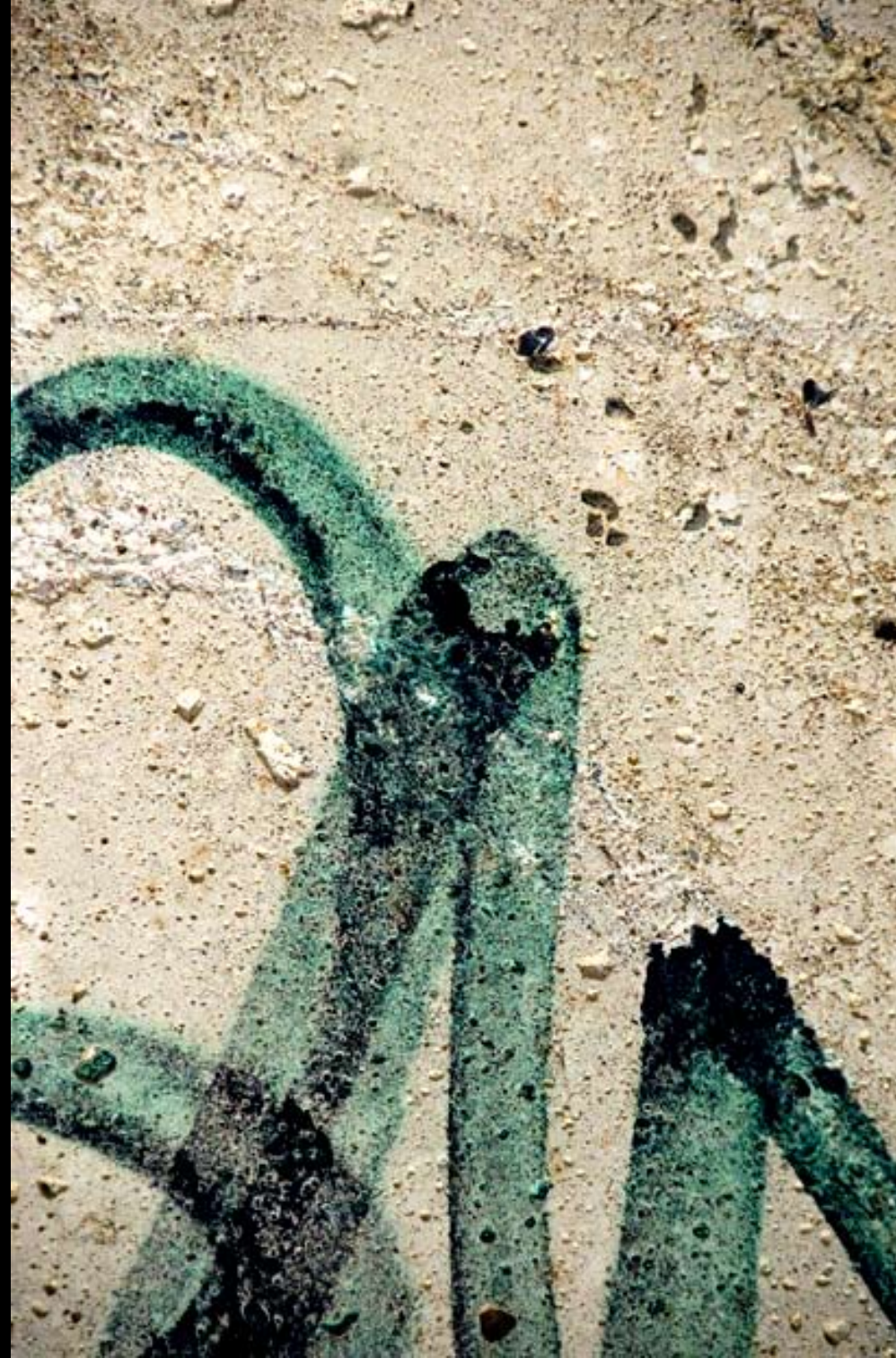


THE WALL

berlin 1989 - 2009

emanuel dimas de melo pimenta

2009



THE WALL

berlin 1989 - 2009

emanuel dimas de melo pimenta

2009



THE WALL

berlin 1989 - 2009

emanuel dimas de melo pimenta

2009



THE WALL

berlin 1989 - 2009

emanuel dimas de melo pimenta

2009



THE WALL

berlin 1989 - 2009

emanuel dimas de melo pimenta

2009



THE WALL

berlin 1989 - 2009

emanuel dimas de melo pimenta

2009



THE WALL

berlin 1989 - 2009

emanuel dimas de melo pimenta

2009



THE WALL

berlin 1989 - 2009

emanuel dimas de melo pimenta

2009



THE WALL

berlin 1989 - 2009

emanuel dimas de melo pimenta

2009



THE WALL

berlin 1989 - 2009

emanuel dimas de melo pimenta

2009



THE WALL

berlin 1989 - 2009

emanuel dimas de melo pimenta

2009



THE WALL

berlin 1989 - 2009

emanuel dimas de melo pimenta

2009



THE WALL

berlin 1989 - 2009

emanuel dimas de melo pimenta

2009



THE WALL

berlin 1989 - 2009

emanuel dimas de melo pimenta

2009



THE WALL

berlin 1989 - 2009

emanuel dimas de melo pimenta

2009



THE WALL

berlin 1989 - 2009

emanuel dimas de melo pimenta

2009



THE WALL

berlin 1989 - 2009

emanuel dimas de melo pimenta

2009



THE WALL

berlin 1989 - 2009

emanuel dimas de melo pimenta

2009

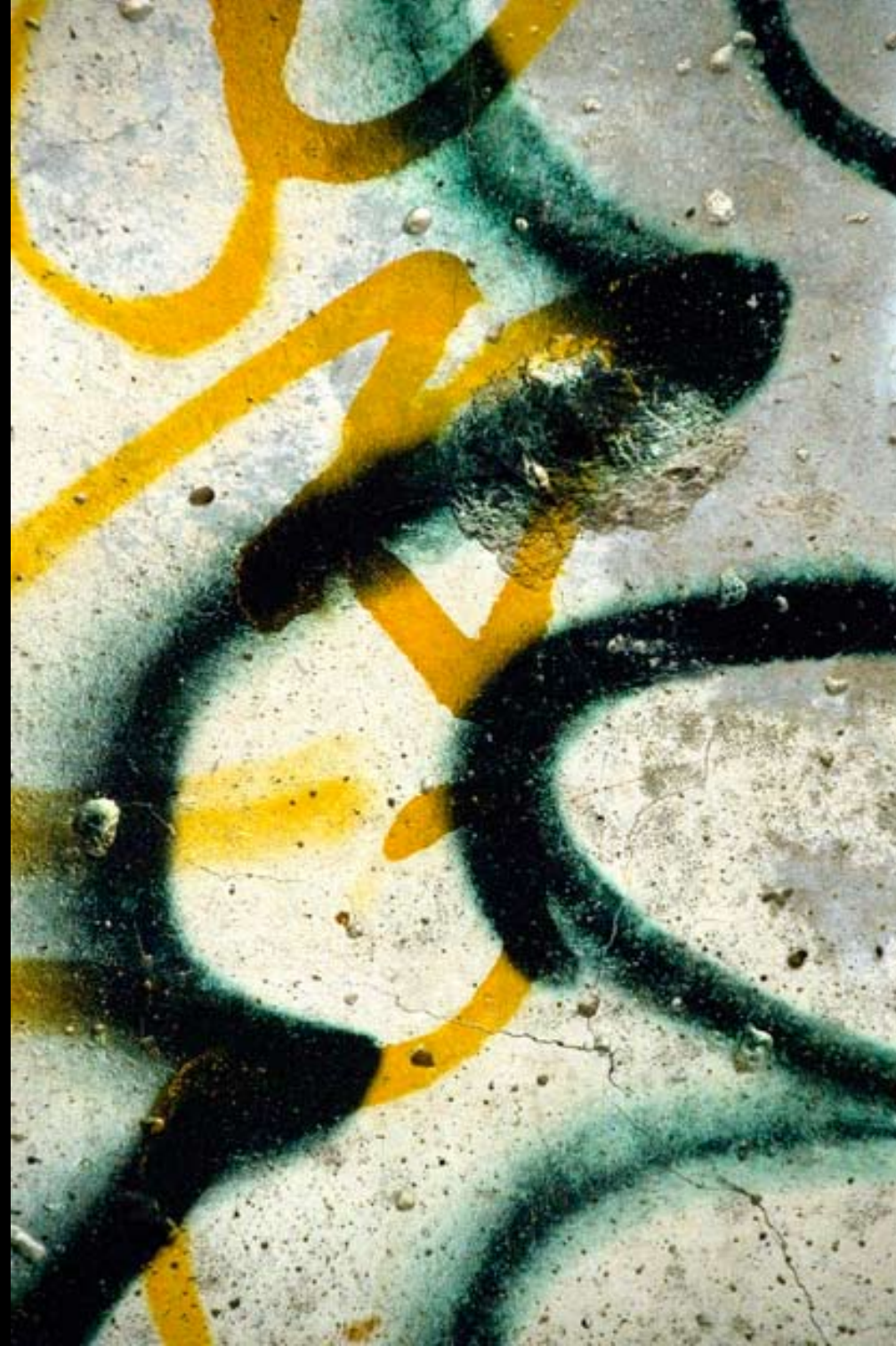


THE WALL

berlin 1989 - 2009

emanuel dimas de melo pimenta

2009



THE WALL

berlin 1989 - 2009

emanuel dimas de melo pimenta

2009



THE WALL

berlin 1989 - 2009

emanuel dimas de melo pimenta

2009



THE WALL

berlin 1989 - 2009

emanuel dimas de melo pimenta

2009

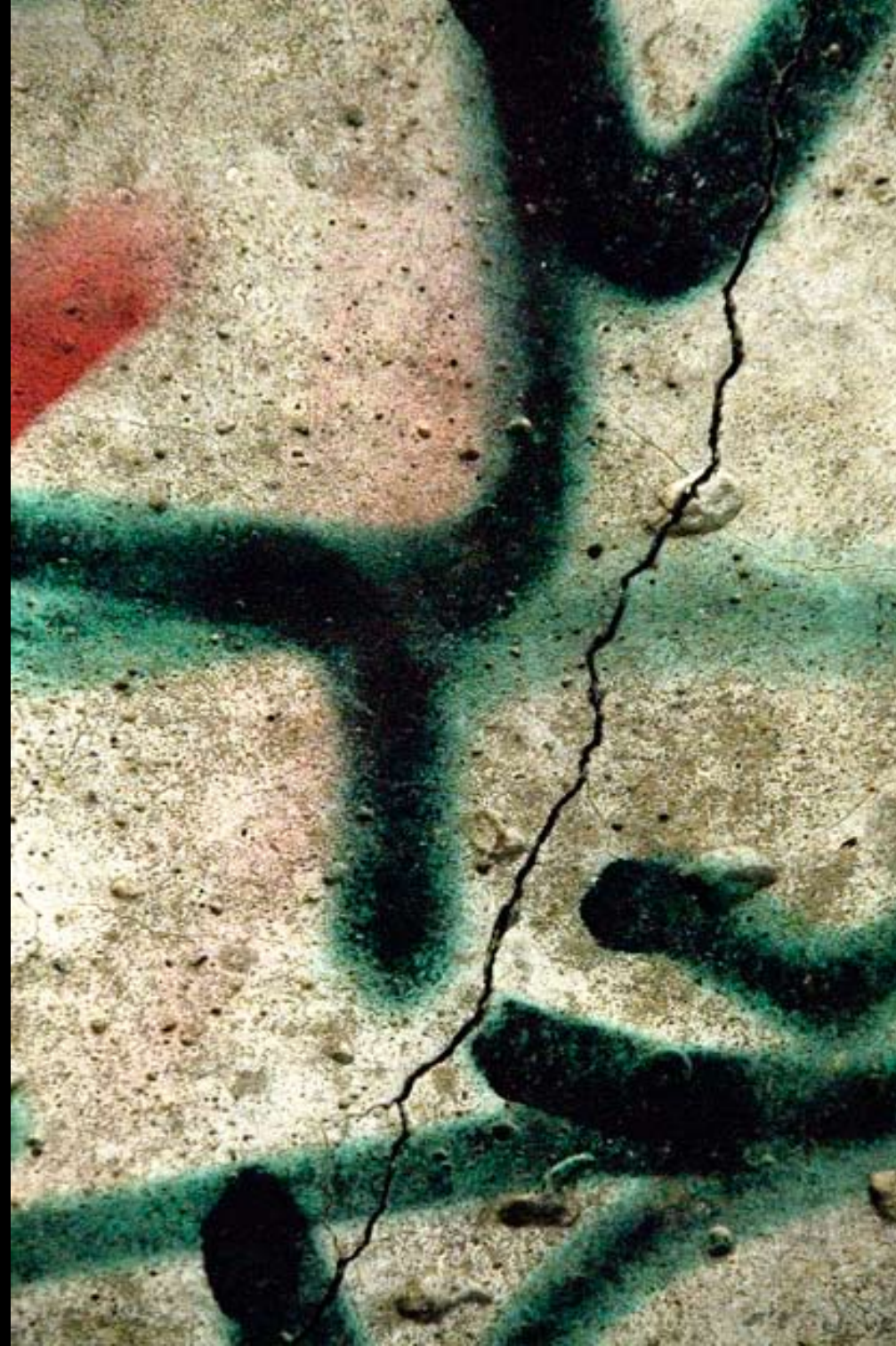


THE WALL

berlin 1989 - 2009

emanuel dimas de melo pimenta

2009



THE WALL

berlin 1989 - 2009

emanuel dimas de melo pimenta

2009

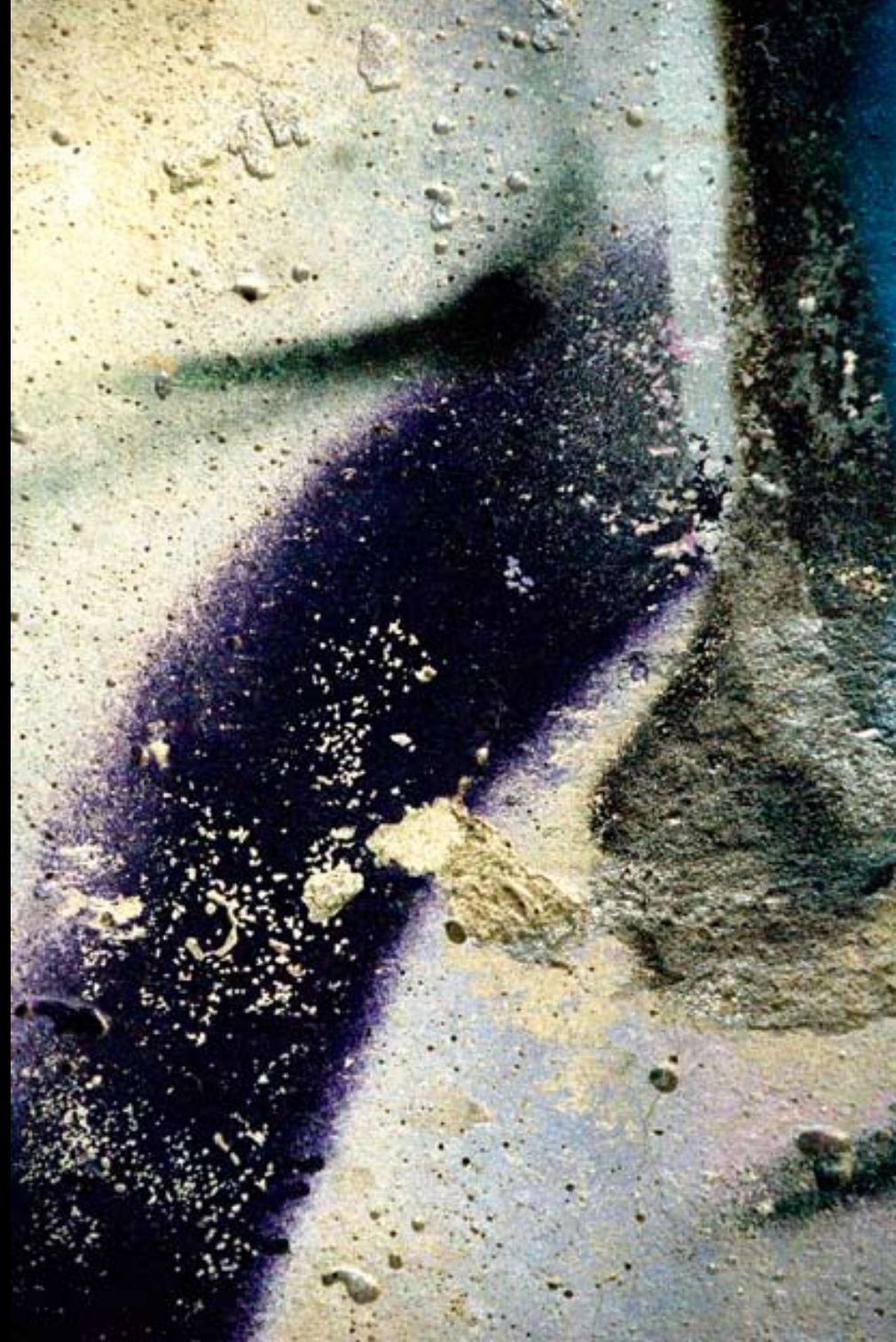


THE WALL

berlin 1989 - 2009

emanuel dimas de melo pimenta

2009

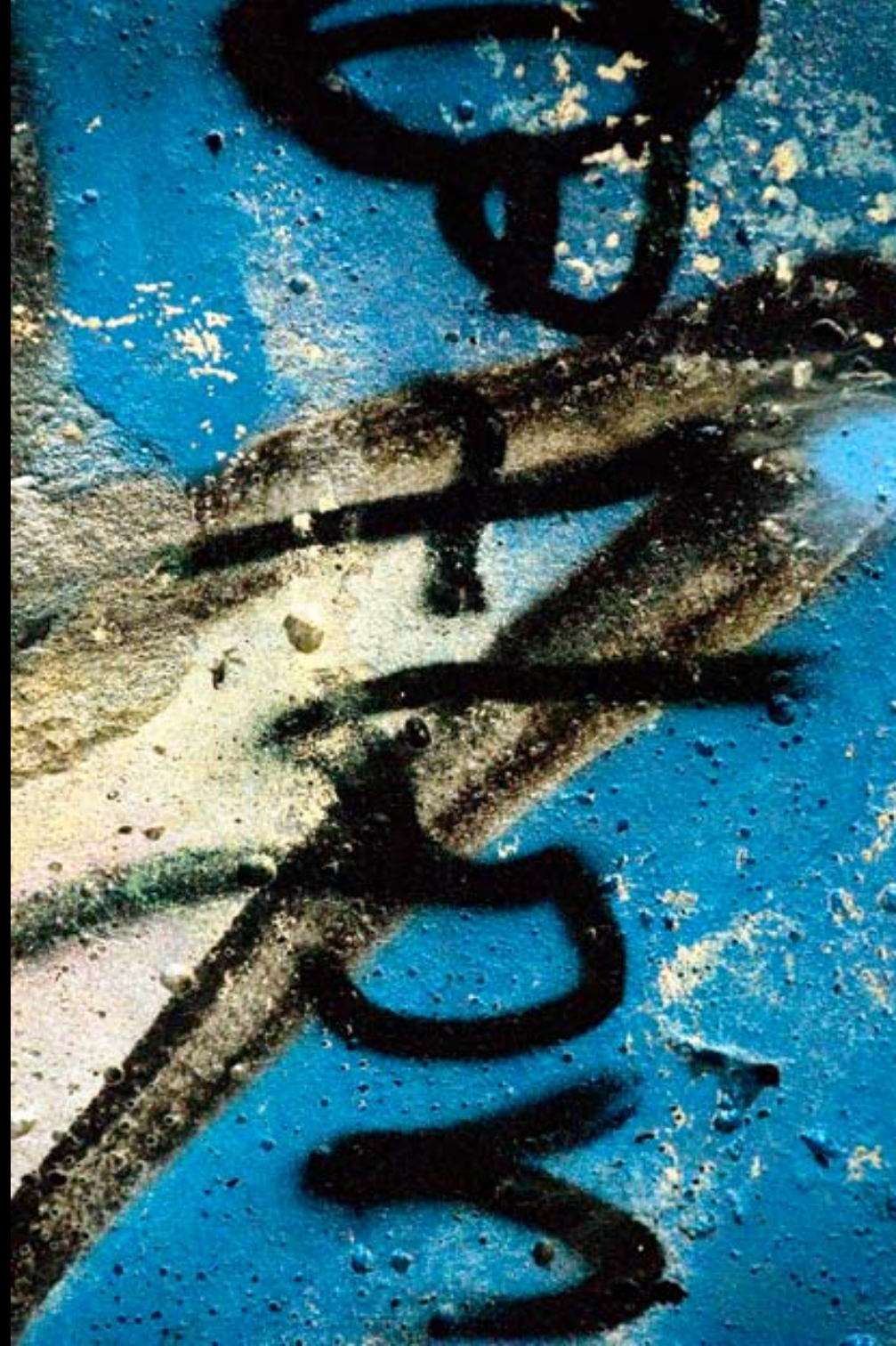


THE WALL

berlin 1989 - 2009

emanuel dimas de melo pimenta

2009



THE WALL

berlin 1989 - 2009

emanuel dimas de melo pimenta

2009



THE WALL

berlin 1989 - 2009

emanuel dimas de melo pimenta

2009

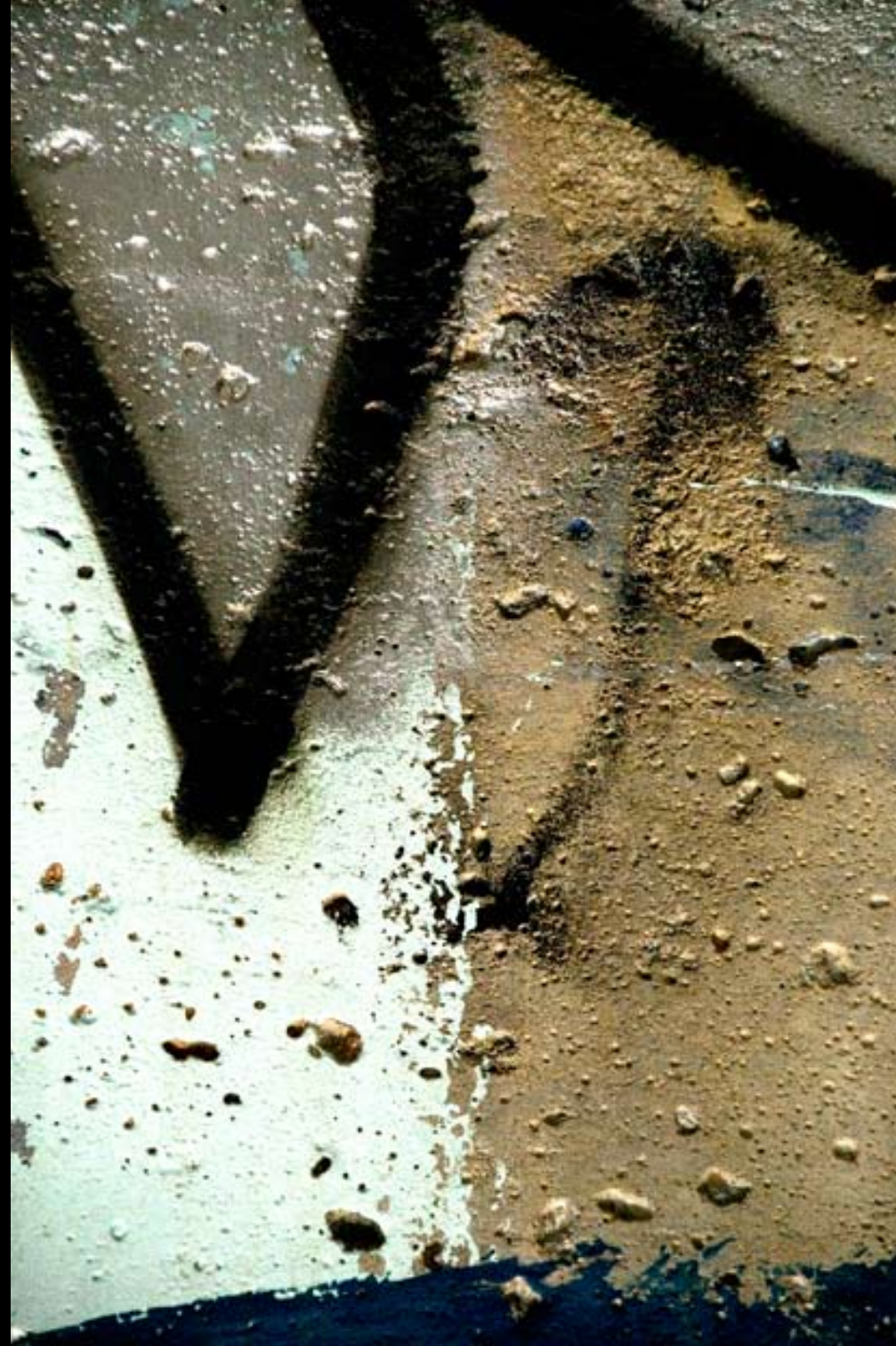


THE WALL

berlin 1989 - 2009

emanuel dimas de melo pimenta

2009



THE WALL

berlin 1989 - 2009

emanuel dimas de melo pimenta

2009



THE WALL

berlin 1989 - 2009

emanuel dimas de melo pimenta

2009



THE WALL

berlin 1989 - 2009

emanuel dimas de melo pimenta

2009



THE WALL

berlin 1989 - 2009

emanuel dimas de melo pimenta

2009



cover image: Check Point Charlie by Emanuel Dimas de Melo Pimenta, Berlin 2009

page 2: Berlin and the wall, satellite view, NASA

Satellite image of Berlin, Germany. The red line marks where the Berlin Wall once stood. This image covers an area of 22.5 by 20.2 km, and was acquired August 22, 2002.

Source http://earthobservatory.nasa.gov/Newsroom/NewImages/images.php3?img_id=16417

NASA/GSFC/MITI/ERSDAC/JAROS, and U.S./Japan ASTER Science Team

page 3: Portrait of Alfred Gerhard Schwarz by Emanuel Dimas de Melo Pimenta, for SOULS Project, made in São Paulo, Brazil in 2007.

page 4: Check Point Charlie, photo by Helga T. H. Mellmann in 1977

Date 1 May 1977 (1977-05-01)

Source National Archive# NN33300514 2005-06-30; <http://www.defenseimagery.mil/>

http://en.wikipedia.org/wiki/File:Checkpoint_Charlie_1977.jpg

title: **THE WALL** - Berlin 2009 twenty years after

author: Emanuel Dimas de Melo Pimenta

year: 2009

Photography

© Emanuel Dimas de Melo Pimenta

www.asa-art.com

www.emanuelpimenta.net

All Rights Reserved. No text, picture, image or part of this publication may be used for commercial purposes or related to any commercial use, by any means, electronic or mechanical, including photocopy, any kind of print, recording or any other information storage and retrieval system, without prior permission in writing from the publisher. In case of permitted use, the name of the author, artist or photographer must be always included.